



Dell Latitude 2120 服务手册

[拆装计算机](#)
[卸下和装回部件](#)
[系统设置程序](#)
[诊断程序](#)

注、小心和警告

 **注：**“注”表示帮助您更好地使用计算机的重要信息。

 **小心：**“小心”表示如果不遵循说明，就有可能损坏硬件或导致数据丢失。

 **警告：**“警告”表示可能会导致财产损失、人身伤害甚至死亡。

如果您购买的是 Dell n 系列计算机，则本文中关于 Microsoft Windows 操作系统的任何参考内容均不适用。

本说明文件中的信息如有更改，恕不另行通知。
© 2010 Dell Inc. 版权所有，翻印必究。

未经 Dell Inc. 书面许可，严禁以任何形式复制本材料。

本文中使用的商标：Dell™、DELL™ 徽标和 Latitude™ 是 Dell Inc. 的商标。Intel®、Core™ 和 SpeedStep® 是 Intel Corporation 的商标或注册商标。Microsoft®、Windows®、Windows Vista® 和 Windows Vista 开始按钮是 Microsoft Corporation 在美国和/或其它国家和地区的商标或注册商标。Bluetooth® 是 Bluetooth SIG Inc. 的注册商标。

本说明文件中提及的其它商标和商品名称是指拥有相应标记和名称的公司或其制造的产品。Dell Inc. 对不属于自己的商标和商品名称不拥有任何所有权。

2010 年 6 月 Rev. A00

[返回目录页面](#)

电池

Dell Latitude 2120 服务手册

警告： 拆装计算机内部组件之前，请阅读计算机附带的**安全信息**。有关其它最佳安全操作信息，请参阅合规主页 www.dell.com/regulatory_compliance。

取出电池



注： 您可能需要从 Adobe.com 上安装 Adobe Flash Player 才能查看下面的图例。

1. 按照“[拆装计算机内部组件之前](#)”中的步骤进行操作。
2. 将电池释放门锁滑到解除锁定位置。



3. 滑动电池，并将其从计算机中取出。



装回电池

要装回电池，请按相反顺序执行上述步骤。

[返回目录页面](#)

[返回目录页面](#)

键盘

Dell Latitude 2120 服务手册

警告： 拆装计算机内部组件之前，请阅读计算机附带的**安全信息**。有关其它最佳安全操作信息，请参阅合规主页 www.dell.com/regulatory_compliance。

卸下键盘



注： 您可能需要从 Adobe.com 上安装 Adobe Flash Player 才能查看下面的图例。

1. 按照“[拆装计算机内部组件之前](#)”中的步骤进行操作。
2. 取出**电池**。
3. 拧下固定键盘的螺钉。



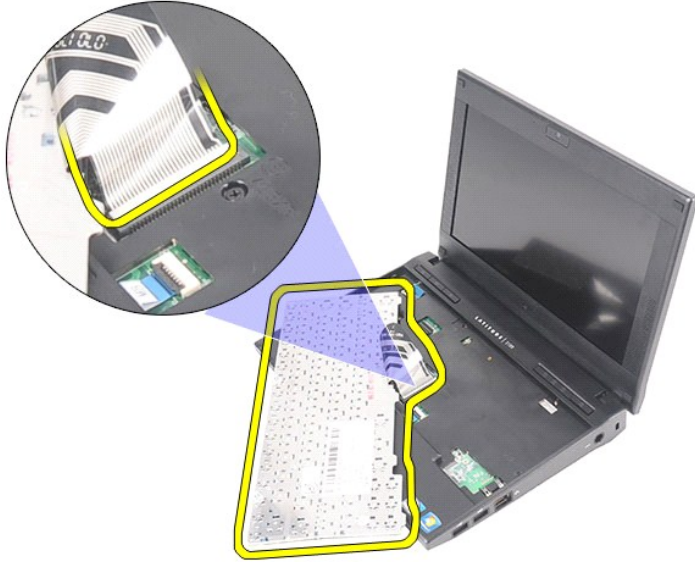
4. 打开显示屏，然后将平头螺丝刀伸入您已从中拧下键盘螺钉的螺钉插槽。



5. 从键盘左上角开始，提起键盘，然后翻转键盘。



6. 断开键盘数据电缆的连接，然后将键盘从计算机中卸下。



装回键盘

要装回键盘，请按相反顺序执行上述步骤。

[返回目录页面](#)

[返回目录页面](#)

检修盖

Dell Latitude 2120 服务手册

警告： 拆装计算机内部组件之前，请阅读计算机附带的**安全信息**。有关其它最佳安全操作信息，请参阅合规主页 www.dell.com/regulatory_compliance。

卸下检修盖



注： 您可能需要从 Adobe.com 上安装 Adobe Flash Player 才能查看下面的图例。

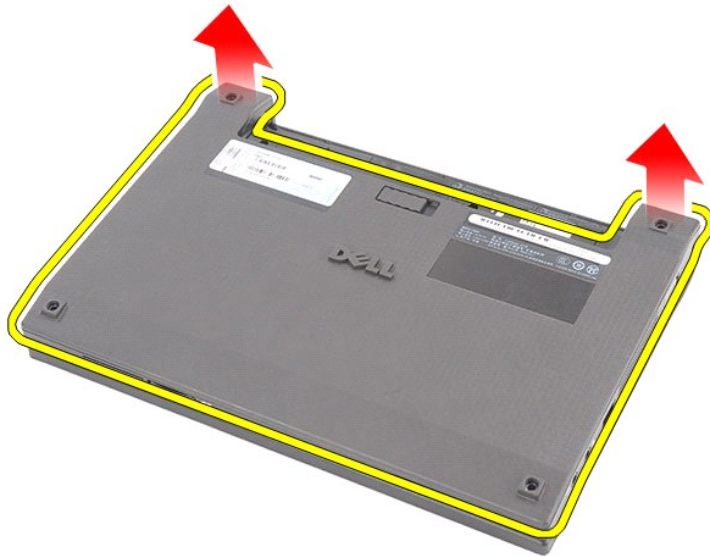
1. 按照“[拆装计算机内部组件之前](#)”中的步骤进行操作。
2. 取出**电池**。
3. 卸下**键盘**。
4. 拧下键盘下方的检修盖螺钉。



5. 拧下计算机底部的检修盖螺钉。



6. 从铰接部件附近开始，提起检修盖，并将其从计算机中卸下。



装回检修盖

要装回检修盖，请按相反顺序执行上述步骤。

[返回目录页面](#)

[返回目录页面](#)

内存模块

Dell Latitude 2120 服务手册

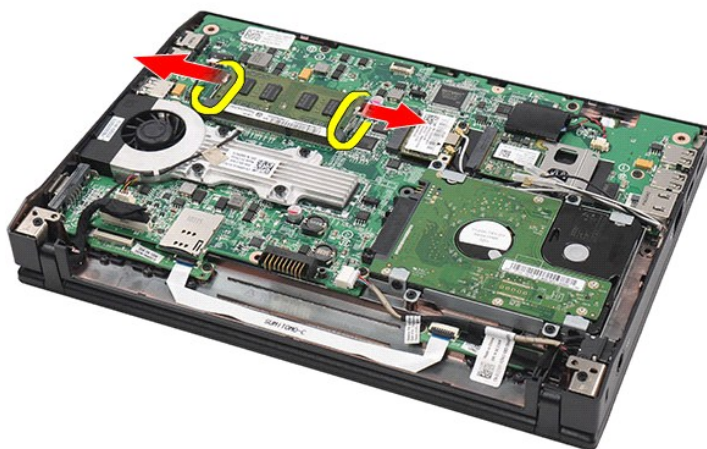
警告： 拆装计算机内部组件之前，请阅读计算机附带的信息。有关其它最佳安全操作信息，请参阅合规主页 www.dell.com/regulatory_compliance。

卸下内存模块

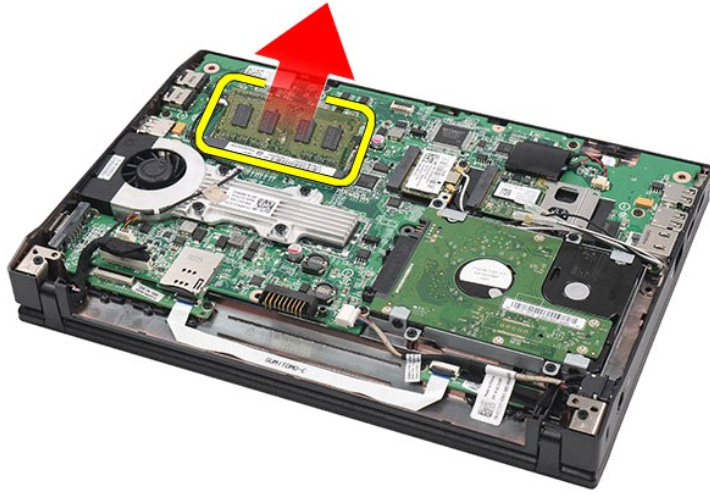


注： 您可能需要从 Adobe.com 上安装 Adobe Flash Player 才能查看下面的图例。

1. 按照“[拆装计算机内部组件之前](#)”中的步骤进行操作。
2. 取出 [电池](#)。
3. 卸下 [键盘](#)。
4. 卸下 [检修盖](#)。
5. 将固定夹从内存模块中撬下。



6. 从计算机中卸下内存模块。



装回内存模块

要装回内存模块，请以一定角度将内存模块插入内存插槽，然后向下按压内存模块，以将其卡入到位。

[返回目录页面](#)

[返回目录页面](#)

币形电池

Dell Latitude 2120 服务手册

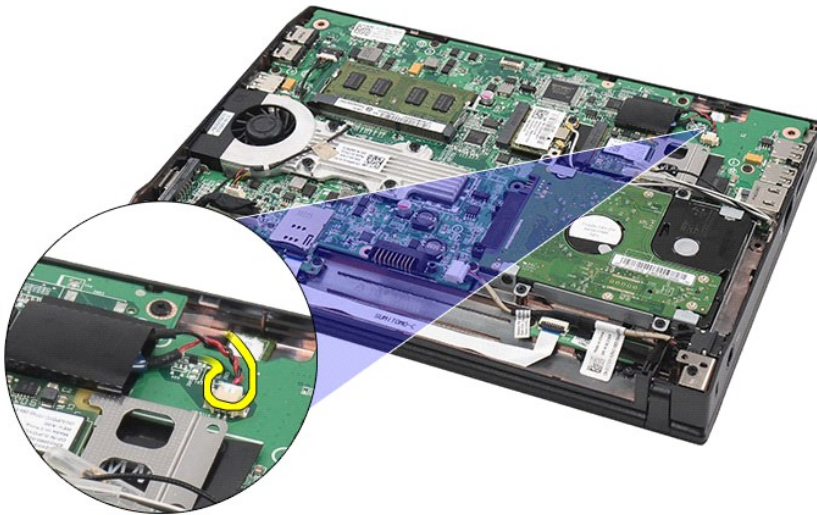
警告： 拆装计算机内部组件之前，请阅读计算机附带的**安全信息**。有关其它最佳安全操作信息，请参阅合规主页 www.dell.com/regulatory_compliance。

卸下币形电池

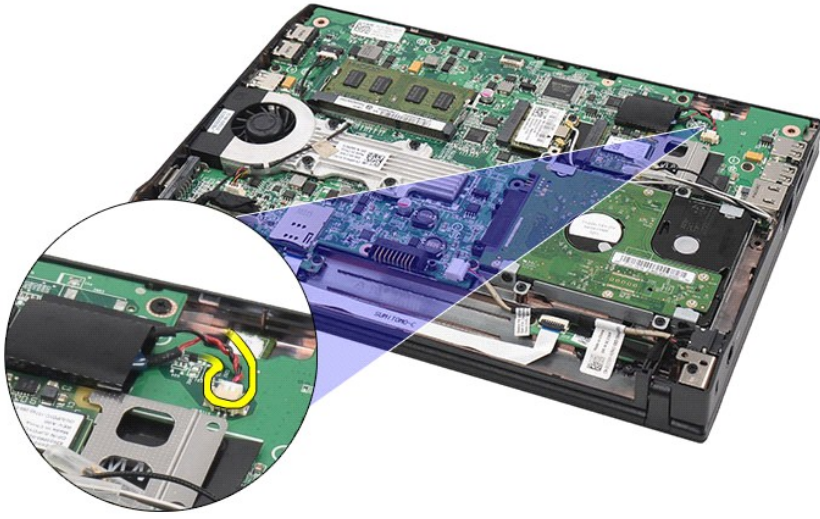


注： 您可能需要从 Adobe.com 上安装 Adobe Flash Player 才能查看下面的图例。

1. 按照“[拆装计算机内部组件之前](#)”中的步骤进行操作。
2. 取出**电池**。
3. 卸下**键盘**。
4. 卸下**检修盖**。
5. 断开币形电池电缆与系统板的连接。



6. 取出币形电池。



装回币形电池

要装回币形电池，请按相反顺序执行上述步骤。

[返回目录页面](#)

[返回目录页面](#)

WLAN 卡

Dell Latitude 2120 服务手册

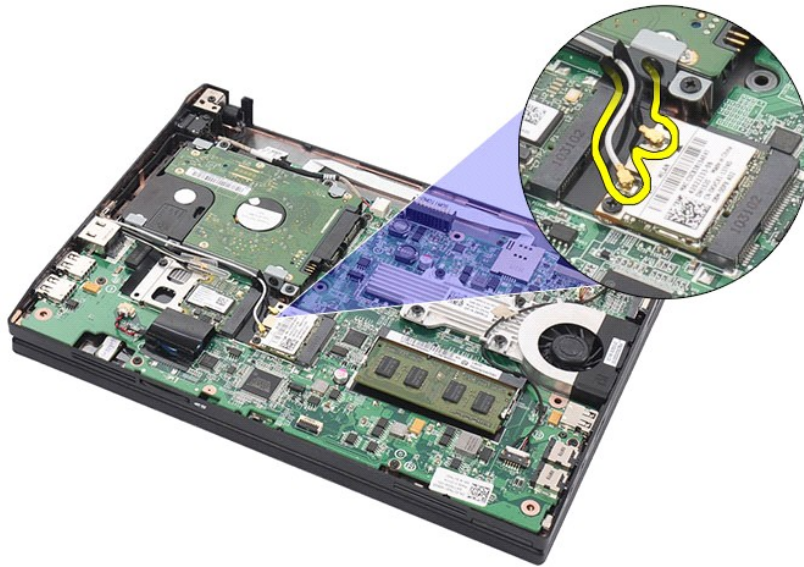
警告： 拆装计算机内部组件之前，请阅读计算机附带的安全信息。有关其它最佳安全操作信息，请参阅合规主页 www.dell.com/regulatory_compliance。

卸下 WLAN 卡

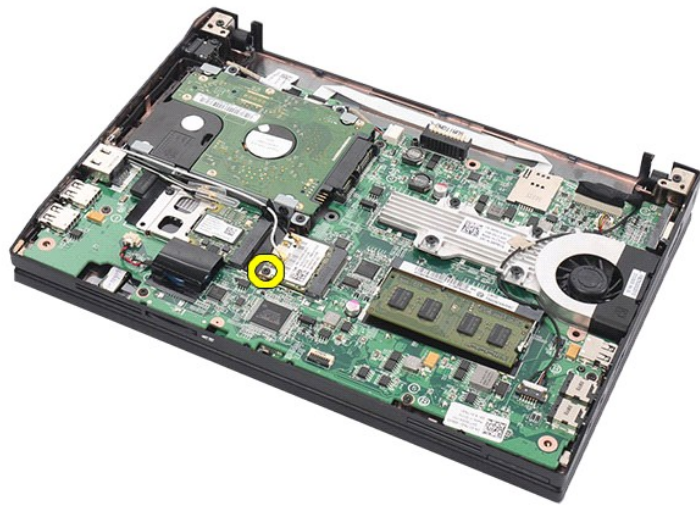


注： 您可能需要从 Adobe.com 上安装 Adobe Flash Player 才能查看下面的图例。

1. 按照“[拆装计算机内部组件之前](#)”中的步骤进行操作。
2. 取出 [电池](#)。
3. 卸下 [键盘](#)。
4. 卸下 [检修盖](#)。
5. 断开 WLAN 天线电缆与插卡的连接。



6. 拧下将 WLAN 卡固定到系统板的螺钉。



7. 从计算机中卸下 WLAN 卡。



装回 WLAN 卡

要装回 WLAN 卡，请按相反顺序执行上述步骤。

[返回目录页面](#)

[返回目录页面](#)

WWAN 卡

Dell Latitude 2120 服务手册

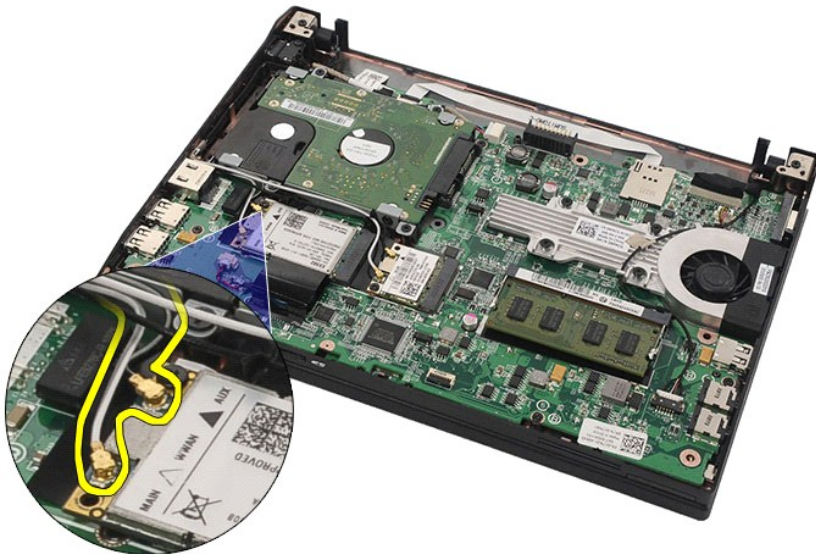
警告： 拆装计算机内部组件之前，请阅读计算机附带的安全信息。有关其它最佳安全操作信息，请参阅合规主页 www.dell.com/regulatory_compliance。

卸下 WWAN 卡

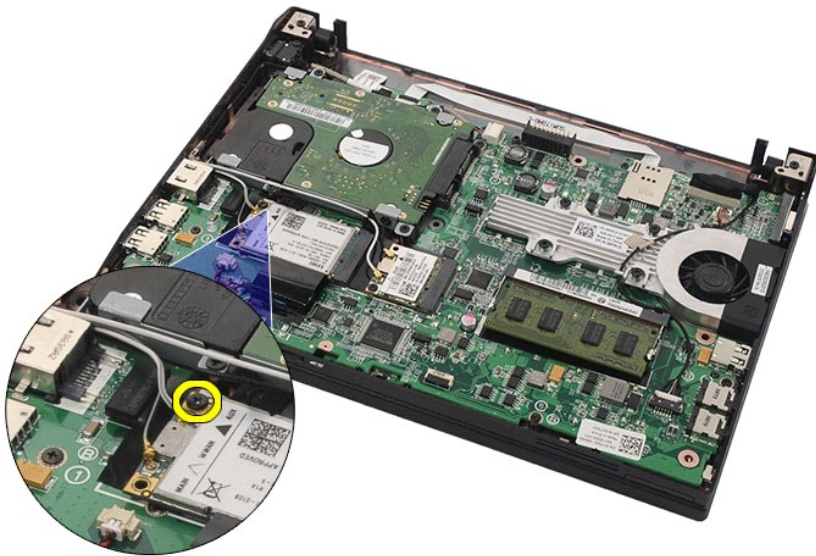


注： 您可能需要从 Adobe.com 上安装 Adobe Flash Player 才能查看下面的图例。

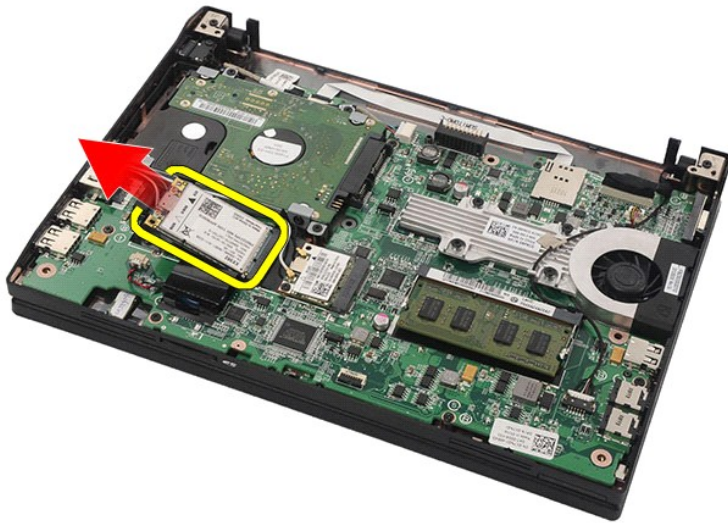
1. 按照“[拆装计算机内部组件之前](#)”中的步骤进行操作。
2. 取出**电池**。
3. 卸下**键盘**。
4. 卸下**检修盖**。
5. 断开 WWAN 天线电缆与插卡的连接。



6. 拧下将 WWAN 卡固定到系统板的螺钉。



7. 从计算机中卸下 WWAN 卡。



装回 WWAN 卡

要装回 WWAN 卡，请按相反顺序执行上述步骤。

[返回目录页面](#)

[返回目录页面](#)

硬盘驱动器/硬盘驱动器支架

Dell Latitude 2120 服务手册

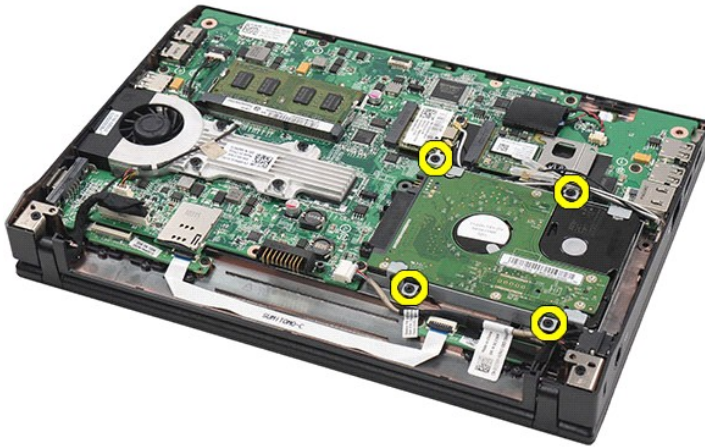
警告： 拆装计算机内部组件之前，请阅读计算机附带的的信息。有关其它最佳安全操作信息，请参阅合规主页 www.dell.com/regulatory_compliance。

卸下硬盘驱动器/硬盘驱动器支架

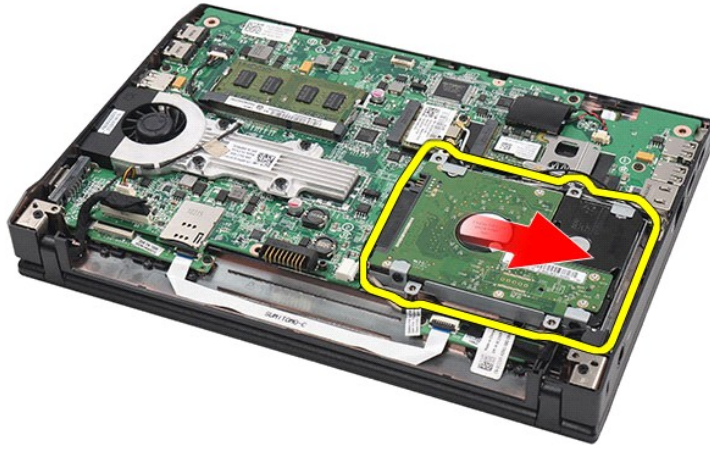


注： 您可能需要从 Adobe.com 上安装 Adobe Flash Player 才能查看下面的图例。

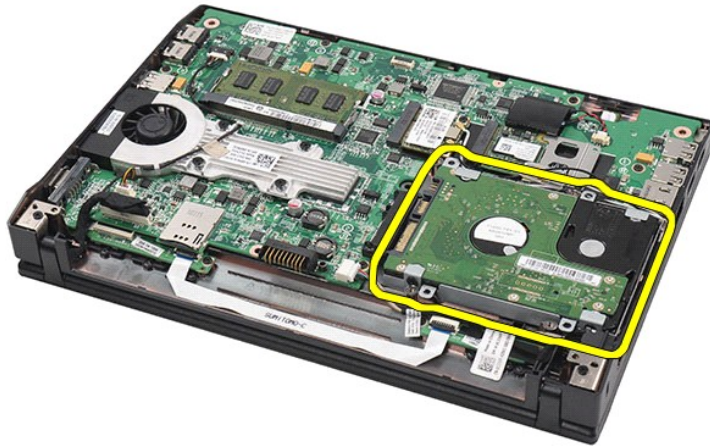
1. 按照“[拆装计算机内部组件之前](#)”中的步骤进行操作。
2. 取出**电池**。
3. 卸下**键盘**。
4. 卸下**检修盖**。
5. 拧下将硬盘驱动器固定到系统板的螺钉。



6. 将硬盘驱动器朝计算机侧面滑动，以从系统板上松开硬盘驱动器。



7. 提起硬盘驱动器，将其从计算机中卸下。



8. 从硬盘驱动器两侧拧下硬盘驱动器支架螺钉。



9. 从硬盘驱动器上卸下硬盘驱动器支架。



装回硬盘驱动器/硬盘驱动器支架

要装回硬盘驱动器/硬盘驱动器支架，请按相反顺序执行上述步骤。

[返回目录页面](#)

[返回目录页面](#)

散热器

Dell Latitude 2120 服务手册

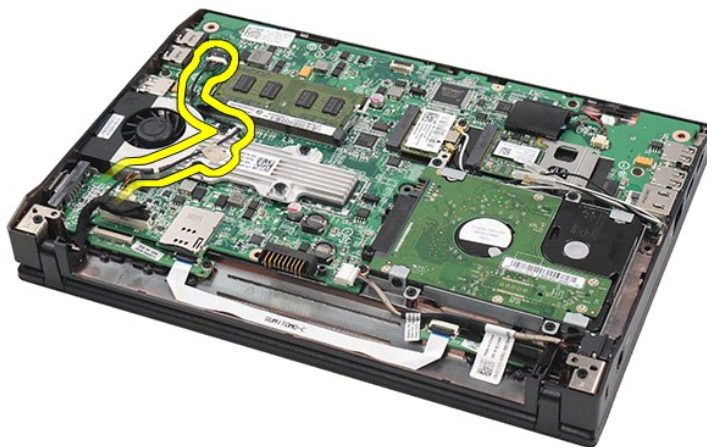
警告： 拆装计算机内部组件之前，请阅读计算机附带的**安全信息**。有关其它最佳安全操作信息，请参阅合规主页 www.dell.com/regulatory_compliance。

卸下散热器

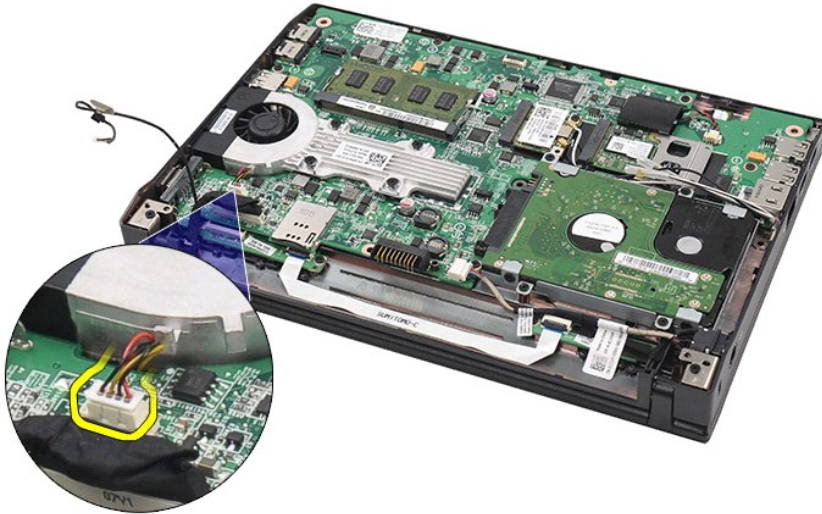


注： 可能需要从 Adobe.com 下载 Adobe Flash Player 才能查看下面的图示。

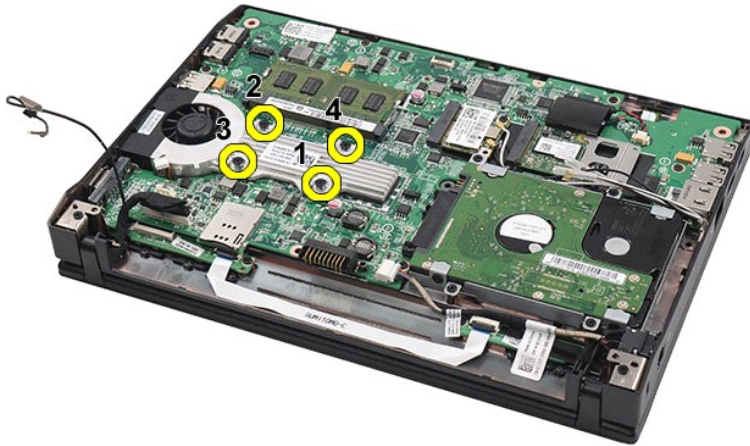
1. 按照“[拆装计算机内部组件之前](#)”中的步骤进行操作。
2. 取出**电池**。
3. 卸下**键盘**。
4. 卸下**检修盖**。
5. 断开扬声器电缆与系统板的连接，然后将电缆从布线路径中拔下。



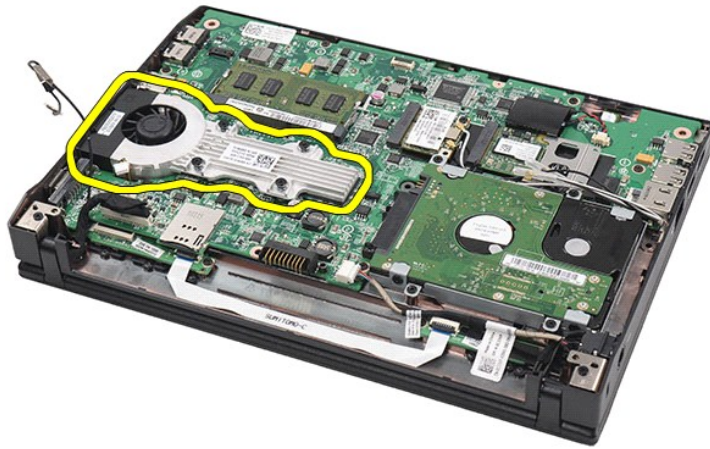
6. 断开风扇电源电缆与系统板的连接。



7. 拧松散热器上的固定螺钉。



8. 提起散热器部件，将其从计算机中卸下。



装回散热器

要装回散热器，请按相反顺序执行上述步骤。

[返回目录页面](#)

[返回目录页面](#)

直流电源电缆

Dell Latitude 2120 服务手册

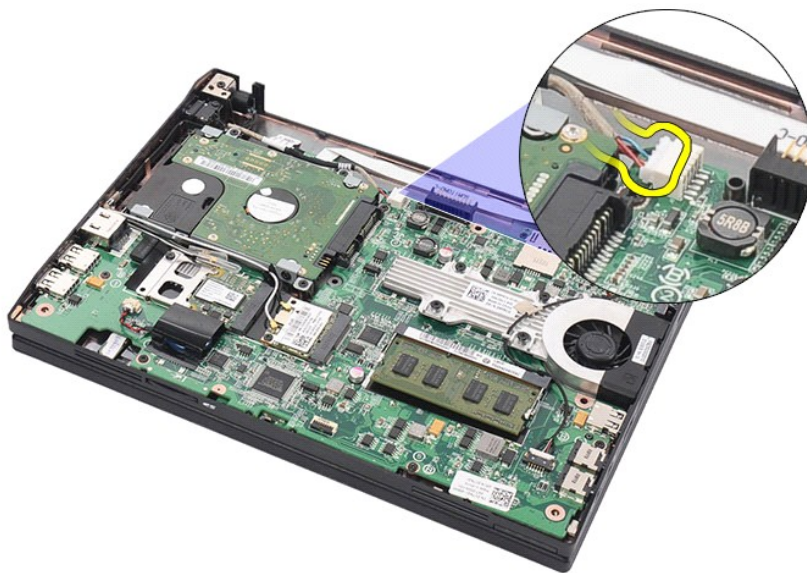
警告： 拆装计算机内部组件之前，请阅读计算机附带的**安全信息**。有关其它最佳安全操作信息，请参阅合规主页 www.dell.com/regulatory_compliance。

拔下直流电源电缆

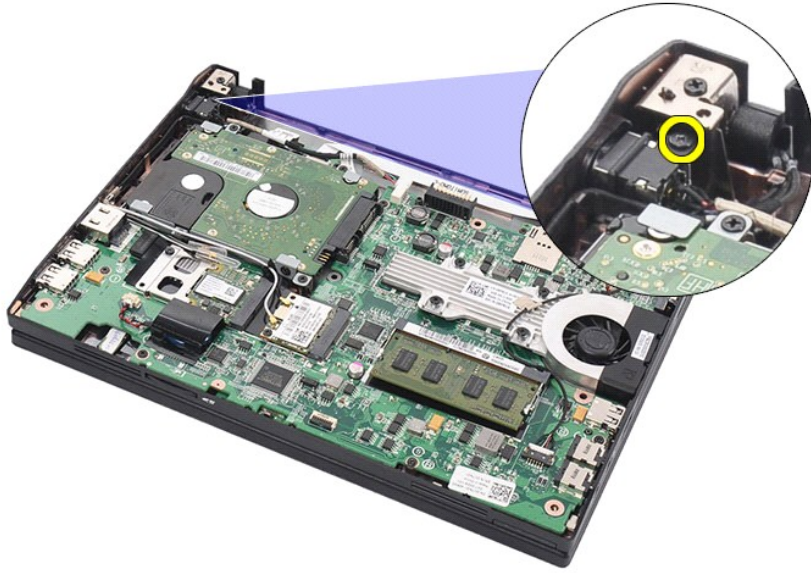


注： 您可能需要从 Adobe.com 上安装 Adobe Flash Player 才能查看下面的图例。

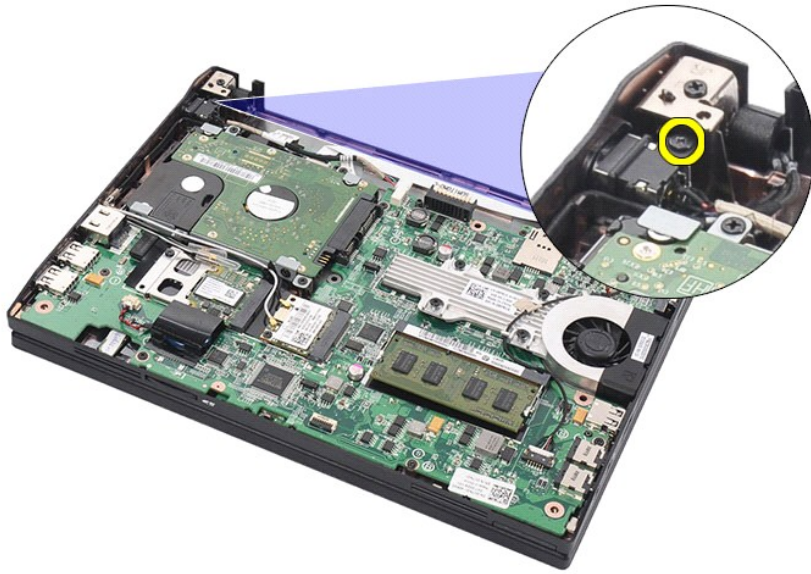
1. 按照“[拆装计算机内部组件之前](#)”中的步骤进行操作。
2. 取出**电池**。
3. 卸下**键盘**。
4. 卸下**检修盖**。
5. 断开直流电源电缆与系统板的连接。



6. 拧下将直流电源电缆连接器固定到系统板的螺钉。



7. 提起直流电源电缆，将其从计算机中拔下。



装回直流电源电缆

要装回直流电源电缆，请按相反顺序执行上述步骤。

[返回目录页面](#)

[返回目录页面](#)

显示屏部件

Dell Latitude 2120 服务手册

警告： 拆装计算机内部组件之前，请阅读计算机附带的**安全信息**。有关其它最佳安全操作信息，请参阅合规主页 www.dell.com/regulatory_compliance。

卸下显示屏部件



注： 您可能需要从 Adobe.com 上安装 Adobe Flash Player 才能查看下面的图例。

1. 按照“[拆装计算机内部组件之前](#)”中的步骤进行操作。
2. 取出**电池**。
3. 卸下**键盘**。
4. 卸下**检修盖**。
5. 断开扬声器电缆与系统板的连接，然后将电缆从布线路径中拔下。



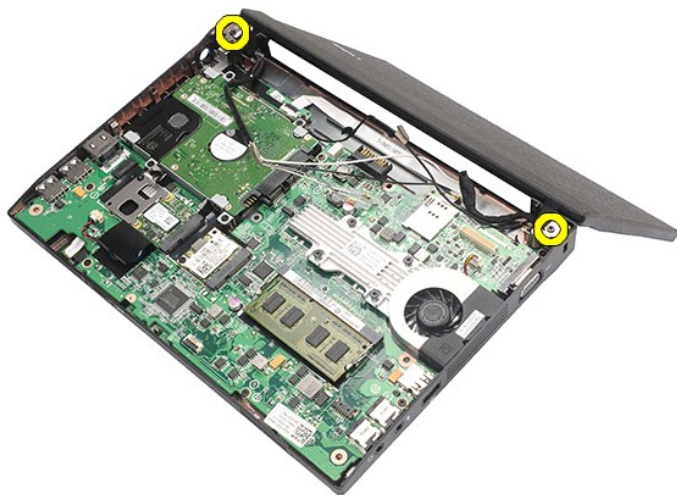
6. 断开天线电缆与 WLAN 卡的连接，然后将电缆从布线路径中拔下。



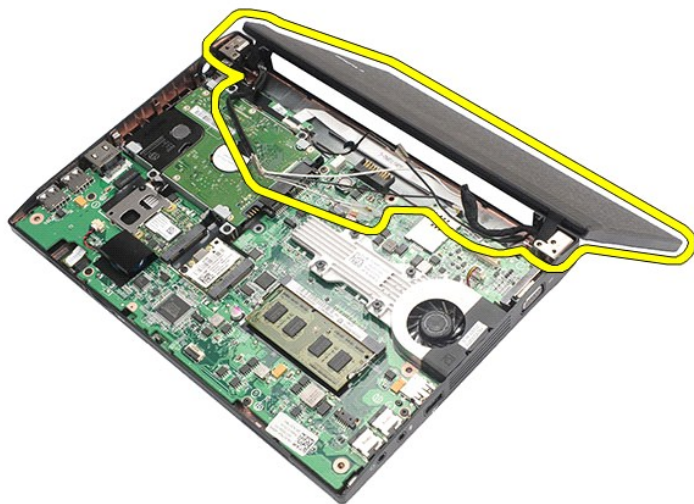
7. 断开显示屏数据电缆与系统板的连接。



8. 拧下固定显示屏部件的螺钉。



9. 将显示屏部件朝计算机底座滑动，以将其卸下。



装回显示屏部件

要装回显示屏部件，请按相反顺序执行上述步骤。

[返回目录页面](#)

[返回目录页面](#)

显示屏挡板

Dell Latitude 2120 服务手册

警告： 拆装计算机内部组件之前，请阅读计算机附带的**安全信息**。有关其它最佳安全操作信息，请参阅合规主页 www.dell.com/regulatory_compliance。

卸下显示屏挡板



注： 您可能需要从 Adobe.com 上安装 Adobe Flash Player 才能查看下面的图例。

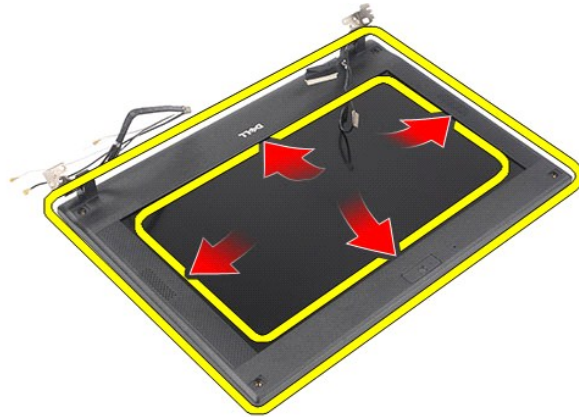
1. 按照“[拆装计算机内部组件之前](#)”中的步骤进行操作。
2. 取出**电池**。
3. 卸下**键盘**。
4. 卸下**检修盖**。
5. 卸下**显示屏部件**。
6. 使用塑料划片，撬起橡胶螺钉盖，并将其从显示屏挡板上卸下。



7. 拧下将显示屏挡板固定到显示屏部件的螺钉。



8. 从显示屏挡板底部开始，从显示屏部件上松开显示屏挡板，然后卸下显示屏挡板。



装回显示屏挡板

要装回显示屏挡板，请按相反顺序执行上述步骤。

[返回目录页面](#)

[返回目录页面](#)

显示屏铰接部件护盖

Dell Latitude 2120 服务手册

警告： 拆装计算机内部组件之前，请阅读计算机附带的**安全信息**。有关其它最佳安全操作信息，请参阅合规主页 www.dell.com/regulatory_compliance。

卸下显示屏铰接部件护盖



注： 您可能需要从 Adobe.com 上安装 Adobe Flash Player 才能查看下面的图例。

1. 按照“[拆装计算机内部组件之前](#)”中的步骤进行操作。
2. 取出**电池**。
3. 卸下**键盘**。
4. 卸下**检修盖**。
5. 卸下**显示屏部件**。
6. 卸下**显示屏挡板**。
7. 转动铰接部件护盖，使其与铰接部件分离，然后卸下铰接部件护盖。



装回显示屏铰接部件护盖

要装回显示屏铰接部件护盖，请按相反顺序执行上述步骤。

[返回目录页面](#)

[返回目录页面](#)

摄像头

Dell Latitude 2120 服务手册

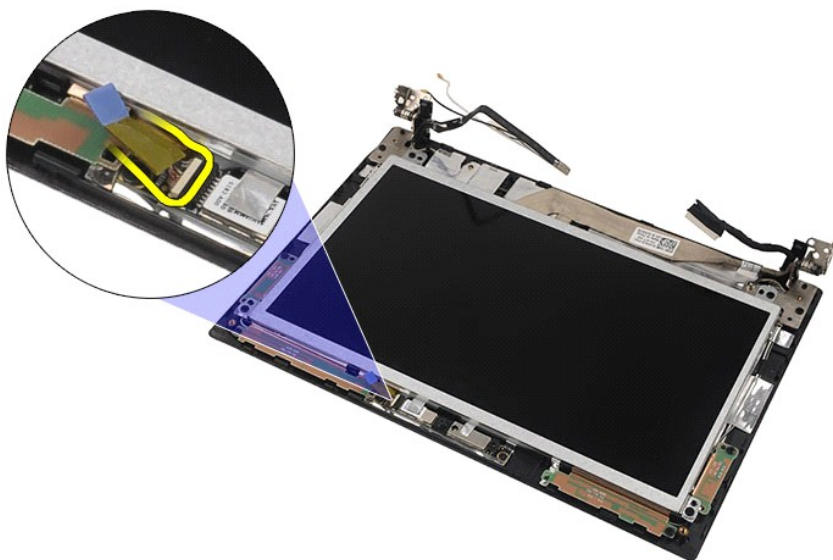
警告： 拆装计算机内部组件之前，请阅读计算机附带的**安全信息**。有关其它最佳安全操作信息，请参阅合规主页 www.dell.com/regulatory_compliance。

卸下摄像头

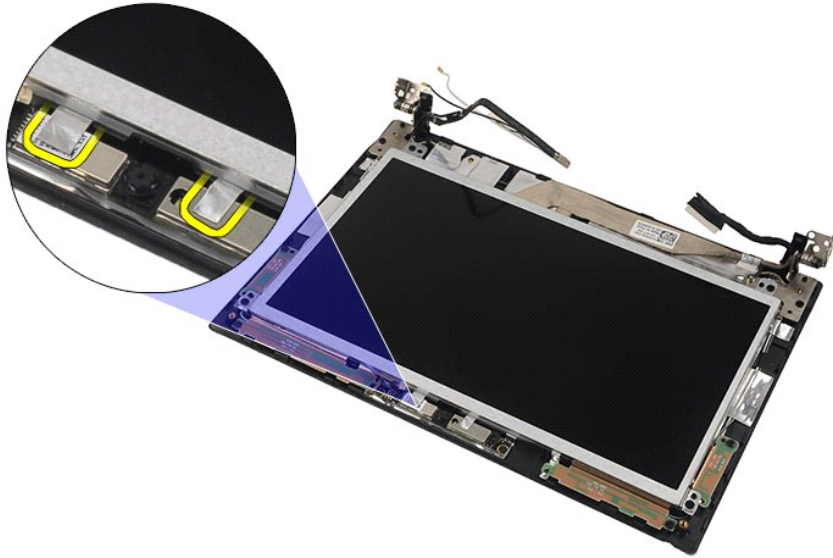


注： 您可能需要从 Adobe.com 上安装 Adobe Flash Player 才能查看下面的图例。

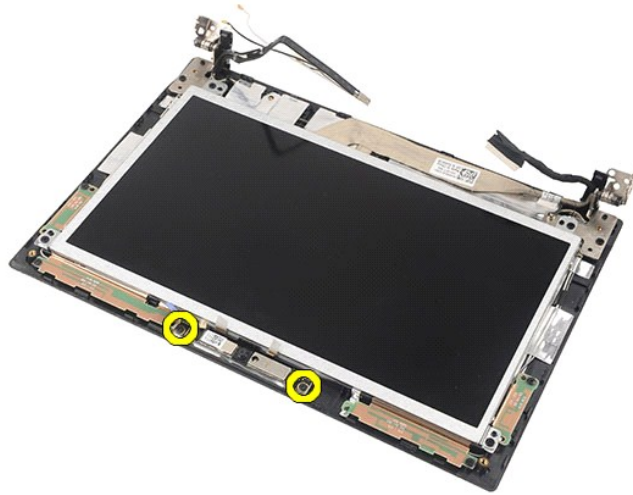
1. 按照“[拆装计算机内部组件之前](#)”中的步骤进行操作。
2. 取出**电池**。
3. 卸下**键盘**。
4. 卸下**检修盖**。
5. 卸下**显示屏部件**。
6. 卸下**显示屏挡板**。
7. 断开电缆与摄像头模块的连接。



8. 撕下将摄像头固定到显示屏部件的**胶带**。



9. 拧下将摄像头固定到显示屏部件的螺钉。



10. 提起摄像头模块，将其从显示屏部件中卸下。



装回摄像头

要装回摄像头，请按相反顺序执行上述步骤。

[返回目录页面](#)

[返回目录页面](#)

显示屏面板/支架

Dell Latitude 2120 服务手册

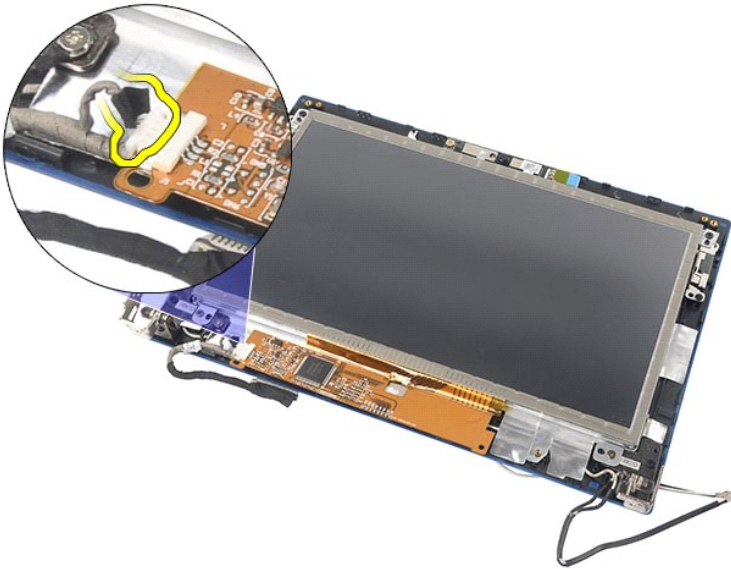
警告： 拆装计算机内部组件之前，请阅读计算机附带的安全信息。有关其它最佳安全操作信息，请参阅合规主页 www.dell.com/regulatory_compliance。

卸下显示屏面板/支架

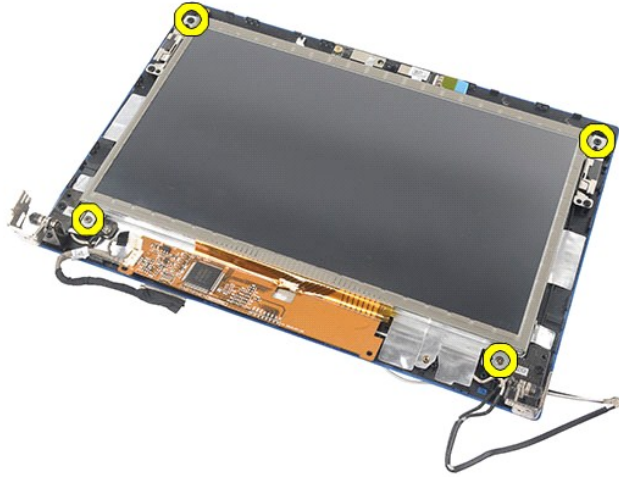


注： 您可能需要从 Adobe.com 上安装 Adobe Flash Player 才能查看下面的图例。

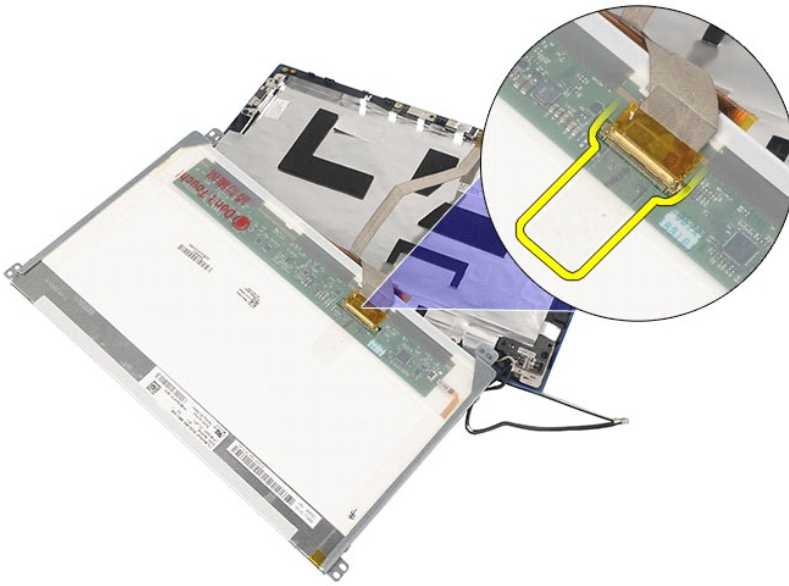
1. 按照“[拆装计算机内部组件之前](#)”中的步骤进行操作。
2. 取出 [电池](#)。
3. 卸下 [键盘](#)。
4. 卸下 [检修盖](#)。
5. 卸下 [显示屏部件](#)。
6. 卸下 [显示屏挡板](#)。
7. 断开显示屏触摸屏电缆与显示屏部件的连接。



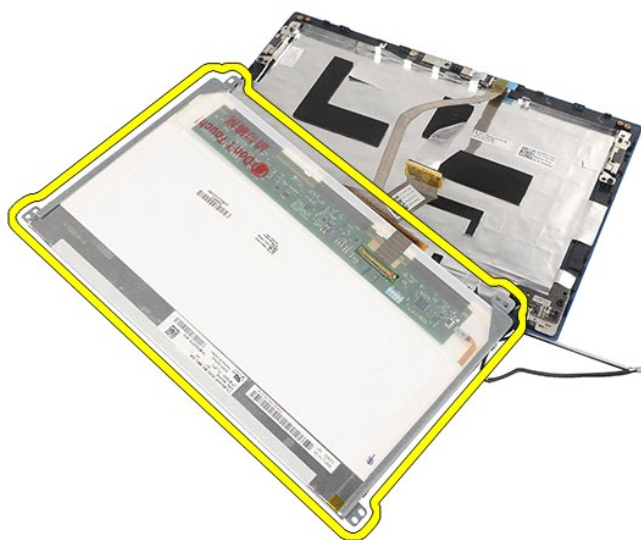
8. 拧下将显示屏面板固定到显示屏部件的螺钉，然后翻转显示屏面板。



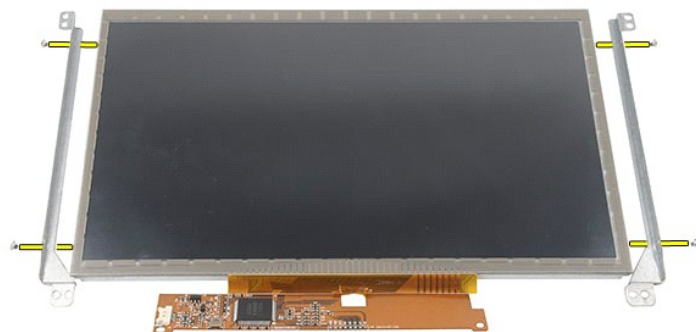
9. 从显示屏板中拔下显示屏数据电缆。



10. 从显示屏部件中卸下显示屏面板。



11. 拧下固定显示屏支架的螺钉，然后从显示屏部件中卸下显示屏支架。



装回显示屏面板/支架

要装回显示屏面板/支架，请按相反顺序执行上述步骤。

[返回目录页面](#)

[返回目录页面](#)

显示屏电缆

Dell Latitude 2120 服务手册

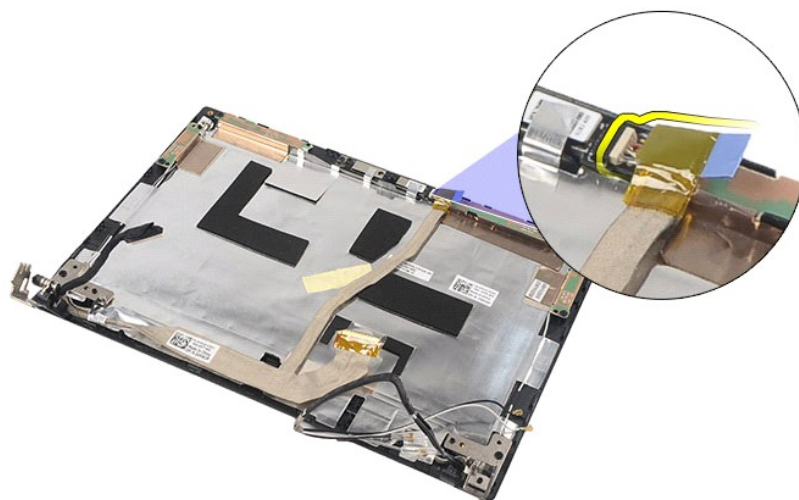
警告： 拆装计算机内部组件之前，请阅读计算机附带的**安全信息**。有关其它最佳安全操作信息，请参阅合规主页 www.dell.com/regulatory_compliance。

拔下显示屏电缆

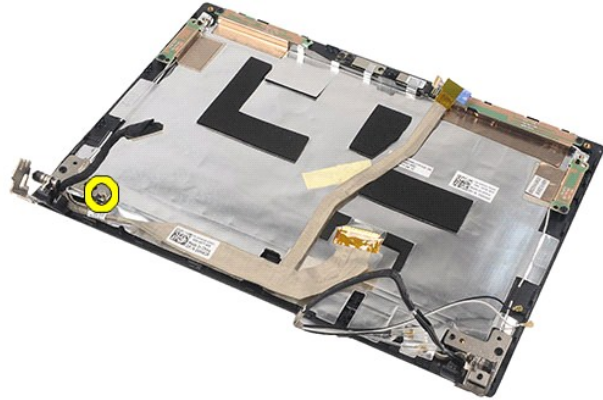


注： 您可能需要从 Adobe.com 上安装 Adobe Flash Player 才能查看下面的图例。

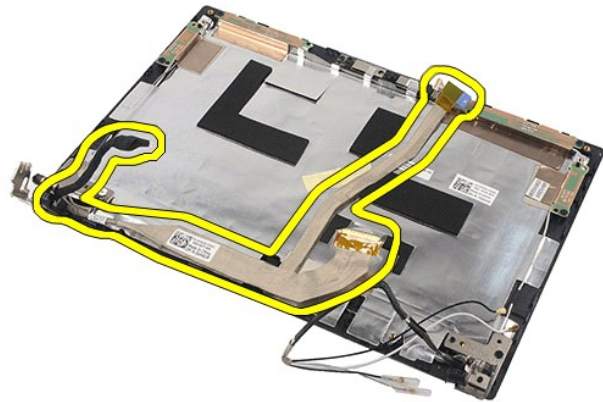
1. 按照“[拆装计算机内部组件之前](#)”中的步骤进行操作。
2. 取出**电池**。
3. 卸下**键盘**。
4. 卸下**检修盖**。
5. 卸下**显示屏部件**。
6. 卸下**显示屏挡板**。
7. 卸下**显示屏面板**。
8. 断开摄像头电缆与显示屏部件的连接。



9. 从显示屏铰接部件中拧下接地固定螺钉。



10. 从显示屏部件中拔下显示屏电缆。



装回显示屏电缆

要装回显示屏电缆，请按相反顺序执行上述步骤。

[返回目录页面](#)

[返回目录页面](#)

显示屏铰接部件

Dell Latitude 2120 服务手册

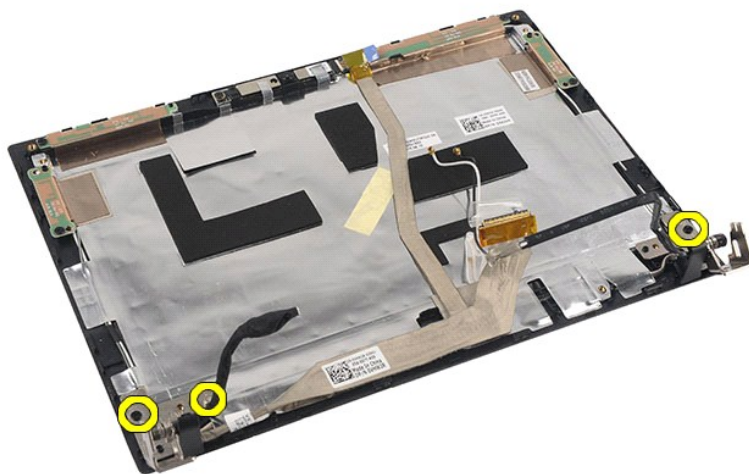
警告： 拆装计算机内部组件之前，请阅读计算机附带的**安全信息**。有关其它最佳安全操作信息，请参阅合规主页 www.dell.com/regulatory_compliance。

卸下显示屏铰接部件

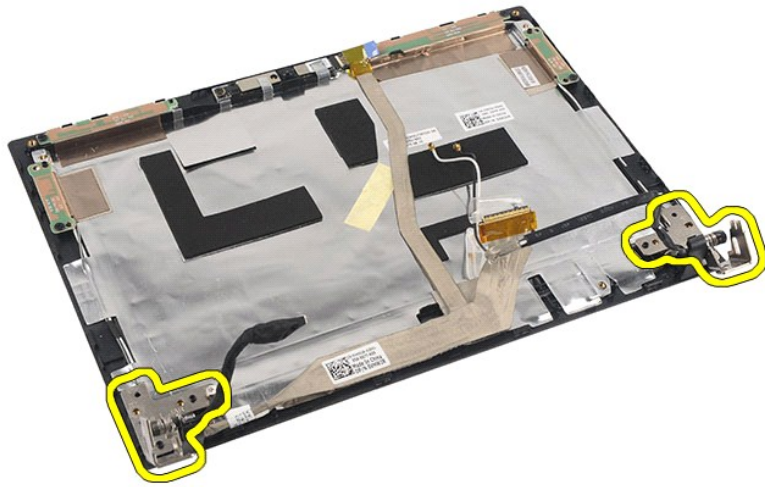


注： 您可能需要从 Adobe.com 上安装 Adobe Flash Player 才能查看下面的图例。

1. 按照“[拆装计算机内部组件之前](#)”中的步骤进行操作。
2. 取出**电池**。
3. 卸下**键盘**。
4. 卸下**检修盖**。
5. 卸下**显示屏部件**。
6. 卸下**显示屏挡板**。
7. 卸下**显示屏面板**。
8. 拧松显示屏电缆的固定螺钉，并拧下将显示屏铰接部件固定到显示屏部件的螺钉。



9. 提起显示屏铰接部件，并将其从显示屏部件中卸下。



装回显示屏铰接部件

要装回显示屏铰接部件，请按相反顺序执行上述步骤。

[返回目录页面](#)

[返回目录页面](#)

系统板/Bluetooth 模块

Dell Latitude 2120 服务手册

警告： 拆装计算机内部组件之前，请阅读计算机附带的安全信息。有关其它最佳安全操作信息，请参阅合规主页 www.dell.com/regulatory_compliance。

卸下系统板/Bluetooth 模块

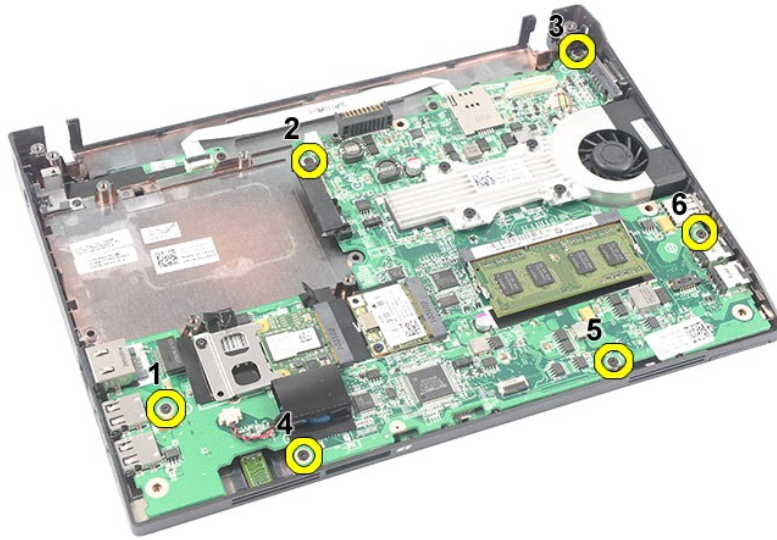


注： 您可能需要从 Adobe.com 上安装 Adobe Flash Player 才能查看下面的图例。

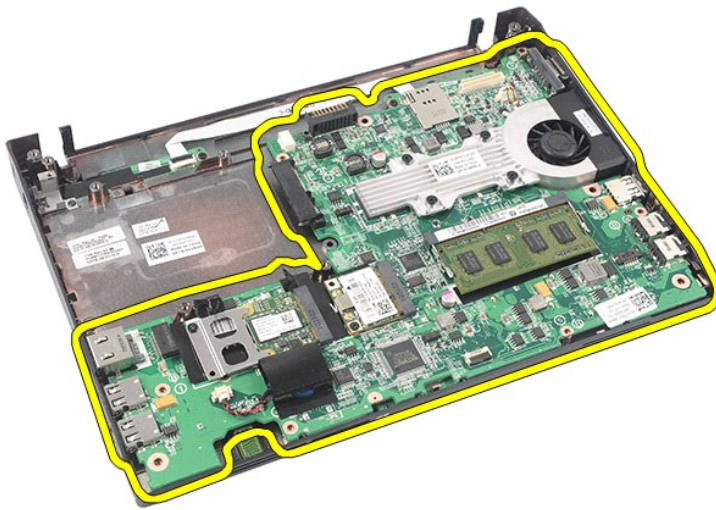
1. 按照“[拆装计算机内部组件之前](#)”中的步骤进行操作。
2. 取出**电池**。
3. 卸下**键盘**。
4. 卸下**检修盖**。
5. 卸下**硬盘驱动器**。
6. 卸下 **WWAN 卡**。
7. 卸下 **WLAN 卡**。
8. 卸下**显示屏部件**。
9. 卸下**散热器**。
10. 打开触摸板电缆固定夹，并断开触摸板电缆与系统板的连接。打开按钮板电缆固定夹，并断开按钮板数据电缆与系统板的连接。



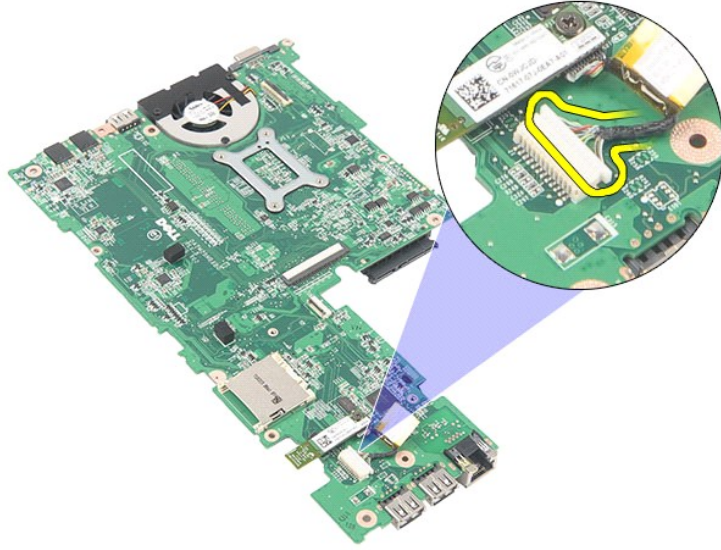
11. 拧下将系统板固定到位的螺钉。



12. 从 USB 端口所处的一侧开始，向上提起系统板，然后卸下系统板。



13. 断开 Bluetooth 模块电缆与系统板的连接。



14. 拧下将 Bluetooth 模块固定到系统板的螺钉。



15. 从系统板上卸下 Bluetooth 模块。



装回系统板/Bluetooth 模块

要装回系统板/Bluetooth 模块，请按相反顺序执行上述步骤。

[返回目录页面](#)

[返回目录页面](#)

安全数字 (SD) 卡

Dell Latitude 2120 服务手册

警告： 拆装计算机内部组件之前，请阅读计算机附带的安全信息。有关其它最佳安全操作信息，请参阅合规主页 www.dell.com/regulatory_compliance。

卸下 SD 卡

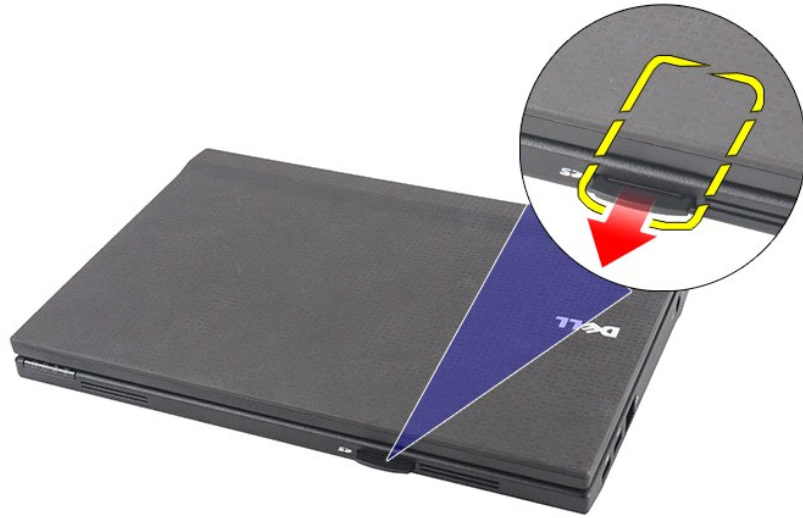


注： 您可能需要从 Adobe.com 上安装 Adobe Flash Player 才能查看下面的图例。

1. 按照“[拆装计算机内部组件之前](#)”中的步骤进行操作。
2. 按下 SD 卡以将其释放。



3. 将 SD 卡从计算机中拉出，并将其卸下。



装回 SD 卡

要装回 SD 卡，请按相反顺序执行上述步骤。

[返回目录页面](#)

[返回目录页面](#)

SIM 卡

Dell Latitude 2120 服务手册

警告： 拆装计算机内部组件之前，请阅读计算机附带的安全信息。有关其它最佳安全操作信息，请参阅合规主页 www.dell.com/regulatory_compliance。

卸下 SIM 卡



注： 您可能需要从 Adobe.com 上安装 Adobe Flash Player 才能查看下面的图例。

1. 按照“[拆装计算机内部组件之前](#)”中的步骤进行操作。
2. 取出**电池**。
3. 按下 SIM 卡以将其释放。



4. 将 SIM 卡从计算机中拉出，并将其卸下。



装回 SIM 卡

要装回 SIM 卡，请按相反顺序执行上述步骤。

[返回目录页面](#)

[返回目录页面](#)

硬盘驱动器加速卡

Dell Latitude 2120 服务手册

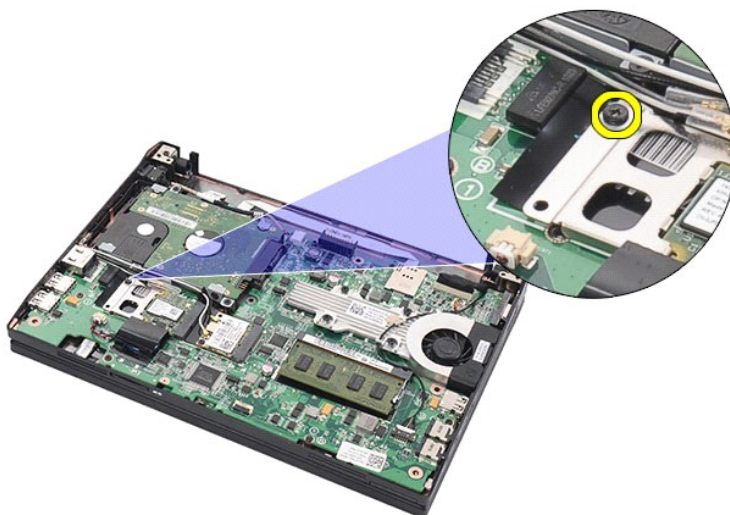
警告： 拆装计算机内部组件之前，请阅读计算机附带的**安全信息**。有关其它最佳安全操作信息，请参阅合规主页 www.dell.com/regulatory_compliance。

卸下硬盘驱动器加速卡

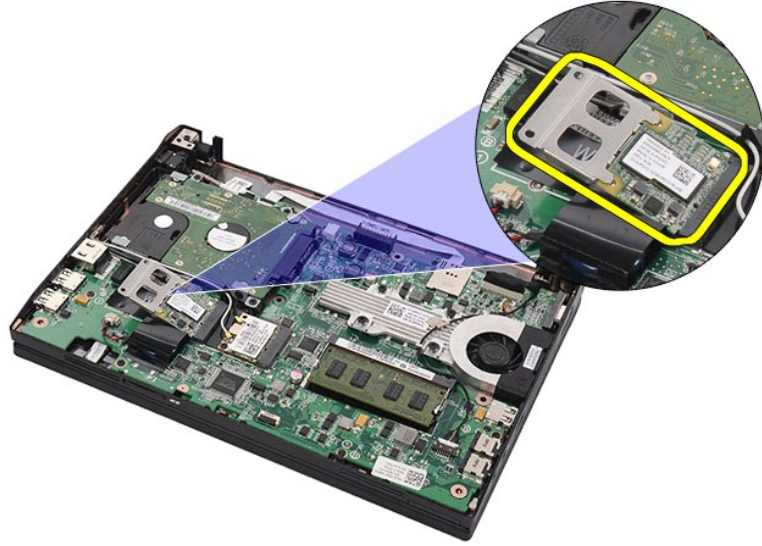


注： 您可能需要从 Adobe.com 上安装 Adobe Flash Player 才能查看下面的图例。

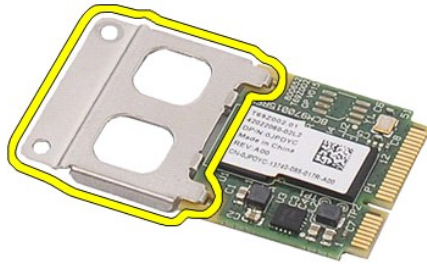
1. 按照“[拆装计算机内部组件之前](#)”中的步骤进行操作。
2. 取出**电池**。
3. 卸下**硬盘**。
4. 卸下**检修盖**。
5. 拧下将硬盘驱动器加速卡固定到系统板上的螺钉。



6. 从计算机中卸下硬盘驱动器加速卡。



7. 从插卡卸下硬盘驱动器加速卡金属支架。



装回硬盘驱动器加速卡

要装回硬盘驱动器加速卡，请按相反顺序执行上述步骤。

[返回目录页面](#)

[返回目录页面](#)

系统设置程序

Dell Latitude 2120 服务手册

- [概览](#)
- [进入系统设置程序](#)
- [引导菜单](#)
- [导航击键](#)
- [系统设置程序菜单选项](#)

概览

使用系统设置程序可以：

- 1 在您的计算机中添加、更改或卸下任何硬件之后更改系统配置信息
- 1 设置或更改用户可选择的选项，例如用户密码
- 1 读取当前内存容量或设置已安装的硬盘驱动器的类型

使用系统设置程序之前，建议您记下系统设置程序屏幕信息，以备将来参考。

⚠ **小心：**除非您是专业的计算机用户，否则请勿更改此程序的设置。某些更改可能会使计算机无法正常运行。

进入系统设置程序

1. 打开（或重新启动）计算机。
2. 系统显示 DELL 徽标时，立即按 <F2> 键。

引导菜单

引导菜单列出了适用于您计算机的全部有效引导设备。使用引导菜单可以：

- 1 在计算机上运行诊断程序
- 1 进入系统设置程序
- 1 更改引导顺序，而不在系统设置程序中永久更改引导顺序。

要访问引导菜单，请：

1. 打开（或重新启动）计算机。
2. 系统显示蓝色的 DELL 徽标时，立即按 <F12> 键。

导航击键

使用以下击键可导航系统设置程序屏幕。


导航	
操作	击键
展开和折叠字段	<Enter> 键、左箭头键或右箭头键
退出 BIOS	<Esc> 键、 Exit (退出) 按钮
选择要更改的字段	<Enter> 键
更改字段	进行所需更改，然后单击 Apply (应用)
取消修改	<Esc> 键
重设默认设置	Load Defaults (载入默认设置) 按钮

系统设置程序菜单选项

下表介绍了系统设置程序的菜单选项。

General (常规)	
选项	说明
	此部分列出您计算机的主要硬件部件。这一部分中不存在可配置选项。 <ol style="list-style-type: none">1 System Information (系统信息)<ul style="list-style-type: none">o BIOS Version (BIOS 版本)o Service Tag (服务标签)o Asset Tag (资产标签)o Ownership Tag (所有权标签)1 Memory Information (内存信息)<ul style="list-style-type: none">o Memory Installed (已安装的内存)

System Information (系统信息)	<ul style="list-style-type: none"> o Usable Memory (可用内存) o Memory Speed (内存速率) o Memory Channel Mode (内存通道模式) o Memory Technology (内存技术) o DIMM A Size (DIMM A 大小) <p>1 Processor Information (处理器信息)</p> <ul style="list-style-type: none"> o Processor Type (处理器类型) o Core Count (内核计数) o Processor ID (处理器 ID) o Current Clock Speed (当前时钟速率) <p>1 Device Information (设备信息)</p> <ul style="list-style-type: none"> o Primary Hard Drive (主硬盘驱动器) o Video Controller (视频控制器) o Video BIOS Version (视频 BIOS 版本) o Video Memory (视频内存) o Panel Type (面板类型) o Native Resolution (原生分辨率) o Audio Controller (音频控制器) o Wi-Fi Device (Wi-Fi 设备) o Cellular Device (蜂窝式设备) o Bluetooth device (Bluetooth 设备) o Integrated NIC MAC (集成 NIC MAC)
Battery Information (电池信息)	显示电池状态和连接至计算机的交流适配器类型。
Boot Sequence (引导顺序)	<p>指定计算机尝试查找操作系统的顺序。</p> <ul style="list-style-type: none"> 1 Diskette drive (磁盘驱动器) 1 Internal HDD (内部 HDD) 1 USB Storage Device (USB 存储设备) 1 CD/DVD/CD-RW Drive (CD/DVD/CD-RW 驱动器) 1 Onboard NIC (机载 NIC) <p>此列表指定 BIOS 搜索可引导设备的顺序。要更改引导顺序, 请在列表中选择要进行更改的设备, 然后单击上/下箭头键或使用 Page Up/Page Down 键以更改设备的位置。您还可以使用复选框从此列表中排除设备。</p>
Date/Time (日期/时间)	显示当前的日期和时间设置。允许您更改计算机的日期和时间。

 **注:** System Configuration (系统配置) 包含与集成系统设备相关的选项和设置。根据您的计算机和所安装的设备不同, 本部分列出的项目不一定会显示。

System Configuration (系统配置)	
选项	说明
Integrated NIC (集成 NIC)	允许您配置集成的网络控制器。选项包括: Disabled (已禁用)、Enabled (已启用)、Enabled w/PXE (带 PXE 启用) 和 Enabled w/RPL (带 RPL 启用)。
System Management (系统管理)	允许您更改系统管理机制。选项包括: Disabled (已禁用)、Alert Only (仅提醒) 和 ASF 2.0。
SATA Operation (SATA 运行)	允许您配置内部 SATA 硬盘驱动器控制器的运行模式。选项包括: Disabled (已禁用)、ATA 和 AHCI。
Miscellaneous Devices (其它设备)	<p>允许您启用或禁用下列设备:</p> <ul style="list-style-type: none"> 1 External USB Port (外部 USB 端口) 1 Microphone (麦克风) 1 Media Card (介质卡) 1 Camera (摄像头)
Network Activity LED (网络活动 LED)	<p>允许您配置网络 LED 行为。</p> <p>选项包括:</p> <ul style="list-style-type: none"> 1 Enable ACPI OS Control (启用 ACPI OS 控制) — 可使 ACPI 操作系统和 ACPI 驱动程序控制活动 LED。 1 Wireless LAN Indicator (无线 LAN 指示灯) — 网络活动 LED 指示 WLAN 活动。 1 Off (不亮) — 关闭网络活动 LED <p>注: 如果您使用 Ubuntu 操作系统, 则网络活动 LED 只能用作 WLAN 无线电开/关指示灯, 并且您必须选择选项 Wireless LAN Indicator (无线 LAN 指示灯)。选择任何其它选项均会禁用网络活动 LED。</p>

Video (视频)	
选项	说明
LCD Brightness (LCD 亮度)	允许您根据电源 (On Battery [使用电池] 和 On AC [使用交流电]) 设置显示屏亮度。

Security (安全)	
选项	说明
	<p>允许您设置、更改或删除管理员密码。设置时, 管理员密码将启用若干安全保护功能, 包括:</p> <ul style="list-style-type: none"> 1 限制对设置程序中的设置进行更改 1 将 <F12> 引导菜单中列出的引导设备限制为在 “Boot Sequence (引导顺序)” 字段中启用的设备

Admin Password (管理密码)	<ul style="list-style-type: none"> 1 禁止对所有者标签和资产标签进行更改 1 替换系统和硬盘驱动器密码 <p>注: 在设置系统密码或硬盘驱动器密码前, 您必须先设置管理员密码。 注: 密码更改成功后会立即生效。 注: 删除管理员密码的同时, 会自动删除系统密码。</p>
System Password (系统密码)	<p>允许您设置、更改或删除系统密码。设置后, 每次打开或重新启动计算机时, 计算机都会要求您输入系统密码。</p> <p>注: 密码更改成功后会立即生效。</p>
Internal HDD Password (内部 HDD 密码)	<p>此字段允许您设置、更改或删除系统内部硬盘驱动器 (HDD) 中的密码。更改成功后会立即生效, 并且需要重新启动系统。HDD 密码驻留在硬盘驱动器上, 因此, 即使在其它系统中进行安装时 HDD 也受到保护。</p>
Password Bypass (绕过密码)	<p>允许您在计算机重新启动过程中或从待机状态恢复时, 绕过系统和内部硬盘驱动器密码提示。</p> <p>您可以将 Password Bypass (绕过密码) 设置为: Disabled (已禁用)、Reboot Bypass (重新引导时绕过)、Resume Bypass (恢复时绕过) 以及 Reboot & Resume Bypass (重新引导和恢复时都绕过)。</p> <p>注: 当打开已关闭的计算机时, 您不能绕过系统或硬盘驱动器密码。</p>
Password Change (密码更改)	<p>允许您在已设置管理员密码的情况下, 决定是否允许更改系统密码和硬盘驱动器密码。</p>
Computrace	<p>允许您启用或禁用可选的 Computrace 软件。选项包括 Deactivate (取消激活)、Disable (禁用) 和 Activate (激活)。</p> <p>注: Activate (激活) 和 Disable (禁用) 选项将永久激活或禁用该功能, 并且不允许进一步更改。</p>
CPU XD support (CPU XD 支持)	<p>允许您启用或禁用处理器的 Execute Disable (执行禁用) 模式。</p> <p>默认设置: Enabled (已启用)</p>

Performance (性能)	
选项	说明
Intel SpeedStep	启用或禁用 Intel SpeedStep 功能。

Power Management (电源管理)	
选项	说明
Wake on AC (交流电唤醒)	<p>允许您在已连接交流适配器时, 启用或禁用自动开机的功能。</p>
Auto On Time (自动开机时间)	<p>允许您设置计算机必须自动开机的时间。</p> <p>您可以设置您希望计算机在哪天自动开启。设置包括: Disabled (已禁用)、Everyday (每日) 或 Weekdays (工作日)。</p> <p>默认设置: Disabled (已禁用)</p>
USB Wake Support (USB 唤醒支持)	<p>允许您启用或禁用 USB 设备将计算机从待机状态唤醒的功能。</p> <p>此功能仅在连接交流电源适配器的情况下可用。如果交流电源适配器在待机过程中被卸下, 则 BIOS 会断开所有 USB 端口的电源, 以节省电池电源。</p>
Wake on LAN (LAN 唤醒)	<p>允许计算机在被特定 LAN 信号触发时从关闭状态启动, 或在被特定无线 LAN 信号触发时从休眠状态中唤醒。此设置对从待机状态唤醒功能无影响, 但此功能必须在操作系统中启用。</p> <ul style="list-style-type: none"> 1 Disabled (已禁用) — 不允许系统在从 LAN 或无线 LAN 收到唤醒信号时启动。 1 LAN Only (仅 LAN) — 允许系统被特定 LAN 信号唤醒。 <p>出厂默认设置为 Disabled (已禁用)。</p>
ExpressCharge	<p>允许您启用或禁用 ExpressCharge 功能。</p> <p>注: 并非所有电池都可以使用 ExpressCharge。</p>
Charger Behavior (充电器行为)	<p>允许您启用或禁用电池充电器。如果已禁用, 则在系统连接到交流适配器后电池不会损失电量, 但也不会充电。</p> <p>默认设置: Charger Enable (充电器已启用)</p>

POST Behavior (POST 行为)	
选项	说明
Adapter Warnings (适配器警告)	<p>允许您在使用某些电源适配器时启用或禁用 BIOS 警告消息。如果您试图使用容量过小 (相对于您的配置) 的电源适配器, BIOS 会显示这些消息。</p> <p>出厂默认设置为 Enable Adapter Warnings (启用适配器警告)。</p>
Keypad (Embedded) (小键盘 [嵌入式])	<p>允许您选择以下两种方法之一, 来启用嵌入内部键盘的小键盘。</p> <ul style="list-style-type: none"> 1 Fn Key Only (仅 Fn 键) — 仅在您按住 <Fn> 键时才启用小键盘。 1 By Num Lk (通过 Num Lk 键) — 当 (1) Num Lock LED 亮起和 (2) 无外部键盘连接时, 启用小键盘。请注意, 当断开了外部键盘时, 系统可能不会立即进行通知。 <p>注: 在运行设置程序时, 此字段无效 — 设置程序在 Fn Key Only (仅 Fn 键) 模式中工作。</p> <p>默认设置: Fn Key Only (仅 Fn 键)。</p>
Numlock LED (数码锁定 LED)	<p>允许您在计算机引导时启用或禁用数码锁定 LED。</p> <p>默认设置: Enabled (已启用)。</p>

USB Emulation (USB 模拟)	定义 BIOS 处理 USB 设备的方式。USB Emulation (USB 模拟) 在 POST 过程中始终启用。 出厂默认设置为 Enabled (已启用)。
Fn Key Emulation (Fn 键模拟)	允许您使用外部 PS/2 键盘上的 <Scroll Lock> 键来模拟计算机内部键盘上的 <Fn> 键。 注： 如果运行的是 ACPI 操作系统 (如 Microsoft Windows XP)，则 USB 键盘无法模拟 <Fn> 键。仅在非 ACPI 模式 (例如，运行的是 DOS) 中，USB 键盘才能模拟 <Fn> 键。 默认设置： Enabled (已启用)。
Fast Boot (快速引导)	允许您启用或禁用 Fast Boot (快速引导) 功能。以下选项可用： <ul style="list-style-type: none"> 1 Minimal (最少) — 只有在 BIOS 已经被更新、内存被更改或上一次 POST 未完成的情况下才进行快速引导。 1 Thorough (完整) — 不跳过引导过程中的任何步骤。 1 Auto (自动) — 允许操作系统对此设置进行控制 (仅当操作系统支持 Simple Boot Flag [简单引导标志] 时才有效)。 默认设置： Minimal (最少)

Wireless (无线)	
选项	说明
Wireless Devices (无线设备)	允许您启用或禁用以下内部无线设备： WWAN 、 WLAN 和 Bluetooth 。

Maintenance (维护)	
选项	说明
Service Tag (服务标签)	显示您计算机的服务标签。如果出于某种原因尚未设置服务标签，您可以使用此字段来设置服务标签。 如果尚未为此计算机设置服务标签，则在您进入系统设置程序时，计算机将自动显示此屏幕。系统会提示您输入服务标签。
Asset Tag (资产标签)	允许您创建系统资产标签。该字段只有在尚未设置资产标签时才能更新。

System Logs (系统日志)	
选项	说明
BIOS Events (BIOS 事件)	允许您查看和清除 BIOS POST 事件。它包括事件的日期和时间，以及 LED 代码。
DellDiag Events (DellDiag 事件)	允许您查看来自 Dell Diagnostics 和 PSA 的诊断结果。它包括时间和日期、运行的诊断程序及版本和产生的代码。
Thermal Events (热事件)	允许您查看和清除热事件。它包括事件的日期和时间以及名称。
Power Events (电源事件)	允许您查看和清除电源事件。它包括事件的日期和时间，以及电源状态和原因。

[返回目录页面](#)

[返回目录页面](#)

诊断程序

Dell Latitude 2120 服务手册

- [设备状态指示灯](#)
- [电池状态指示灯](#)
- [电池电量和使用状况](#)
- [键盘状态指示灯](#)
- [LED 错误代码](#)

设备状态指示灯



在打开计算机时亮起，在计算机处于电源管理模式时闪烁。



在计算机读取或写入数据时亮起。



稳定亮起或闪烁以指示电池电量状态。



在启用无线网络时亮起。

电池状态指示灯

如果计算机已连接至电源插座，则电池指示灯将呈现以下几种状态：

- 1 **指示灯呈琥珀色和蓝色交替闪烁** — 表示您的膝上型计算机连接了未经验证的或不受支持的非 Dell 交流适配器。
- 1 **指示灯呈琥珀色闪烁和呈蓝色稳定亮起交替** — 表示使用交流适配器时发生临时的电池故障。
- 1 **指示灯呈琥珀色持续闪烁** — 表示使用交流适配器时发生严重的电池故障。
- 1 **指示灯不亮** — 表示使用交流适配器时电池处于完全充电模式。
- 1 **指示灯呈蓝色亮起** — 表示使用交流适配器时电池处于充电模式。

电池电量和使用状况

要检查电池电量，请按下并释放电池电量表上的状态按钮以使充电级别指示灯亮起。每个指示灯大约表示电池总电量的 20%。例如，如果四个指示灯亮起，则表示电池的剩余电量为 80%。如果没有指示灯亮起，则表明电池已没有电。

要使用电量表检查电池的使用状况，请按住电池电量表上的状态按钮至少三秒钟。如果没有指示灯亮起，则表示电池状况良好，其电量还剩余原始充电量的 80% 以上。每亮起一个指示灯表示充电量降低一个级别。如果五个指示灯亮起，则表示剩下的充电量不足原始充电量的 60%，您应该考虑更换电池。

键盘状态指示灯

位于键盘上方的绿色指示灯指示以下状态：



启用数字小键盘时亮起。



启用大写锁定功能时亮起。



启用滚动锁定功能时亮起。

LED 错误代码

下表展示了未进行开机自测 (POST) 的情况下可能会显示的 LED 代码。

外观	说明	后续步骤
亮-闪烁-闪烁 	未安装 SODIMM	<ol style="list-style-type: none">1. 安装支持的内存模块。2. 如果内存已存在，请按照每次一个的原则在每个插槽中重置模块。3. 尝试使用已知在其它计算机上能正常工作的内存，或者更换内存。4. 更换系统板。
闪烁-亮-亮 	系统板错误	<ol style="list-style-type: none">1. 更换系统板。
闪烁-亮-闪烁		

	LCD 面板错误	<ol style="list-style-type: none"> 1. 重置 LCD 电缆。 2. 更换 LCD 面板。 3. 更换视频卡/系统板。
<p style="text-align: center;">灭-闪烁-灭</p>	内存兼容性错误	<ol style="list-style-type: none"> 1. 安装兼容的内存模块。 2. 如果安装了两个模块，请卸下其中一个，然后进行检测。在同一个插槽中尝试使用另一个模块，然后进行检测。在另一个插槽中检测这两个模块。 3. 更换内存。 4. 更换系统板。
<p style="text-align: center;">亮-闪烁-亮</p>	已检测到内存，但有错误	<ol style="list-style-type: none"> 1. 重置内存。 2. 如果安装了两个模块，请卸下其中一个，然后进行检测。在同一个插槽中尝试使用另一个模块，然后进行检测。在另一个插槽中检测这两个模块。 3. 更换内存。 4. 更换系统板。
<p style="text-align: center;">闪烁-闪烁-闪烁</p>	系统板错误	<ol style="list-style-type: none"> 1. 更换系统板。
<p style="text-align: center;">灭-亮-灭</p>	存储设备错误	<ol style="list-style-type: none"> 1. 重置硬盘驱动器。 2. 更换硬盘驱动器。 3. 更换系统板。
<p style="text-align: center;">闪烁-闪烁-亮</p>	视频卡错误	<ol style="list-style-type: none"> 1. 更换系统板。

[返回目录页面](#)

[返回目录页面](#)

添加和更换部件

Dell Latitude 2120 服务手册


- [安全数字卡](#)
- [SIM 卡](#)
- [检修盖](#)
- [币形电池](#)
- [WWAN 卡](#)
- [散热器](#)
- [直流电源电缆](#)
- [显示屏铰接部件护盖](#)
- [显示屏/显示屏支架](#)
- [显示屏铰接部件](#)
- [系统板/Bluetooth 模块](#)
- [电池](#)
- [键盘](#)
- [内存](#)
- [WLAN 卡](#)
- [硬盘驱动器加速卡](#)
- [硬盘驱动器/硬盘驱动器支架](#)
- [显示屏部件](#)
- [显示屏挡板](#)
- [摄像头](#)
- [显示屏电缆](#)

[返回目录页面](#)

[返回目录页面](#)

规格

- [系统信息](#)
- [内存](#)
- [音频](#)
- [端口和连接器](#)
- [显示屏](#)
- [触摸板](#)
- [交流适配器](#)
- [物理规格](#)
- [处理器](#)
- [视频](#)
- [通信](#)
- [驱动器](#)
- [键盘](#)
- [电池](#)
- [环境参数](#)

 **注：**所提供的配置可能会因地区的不同而有所差异。有关计算机配置的详情，请单击**开始**→**帮助和支持**，然后选择选项以查看有关计算机的信息。

系统信息	
芯片组	Intel NM10 Express 芯片组
DRAM 总线宽度	64 位
快擦写 EPROM	2 MB
PCI-e 总线	x1 PCI Express, 4 个端口

处理器	
类型	Intel Atom
一级高速缓存	每指令 32 KB, 24 KB 回写数据高速缓存
二级高速缓存	512 KB

内存	
类型	DDR2 SDRAM
速率	667 MHz
连接器	一个 SODIMM 插槽
模块容量	1 GB, 2 GB
最小内存	1 GB
最大内存	2 GB

视频	
类型	Intel UMA 图形卡 (集成在处理器上)
控制器	Intel 图形媒体加速器
输出	15 针 VGA 连接器

音频	
类型	双声道集成音频
控制器	Realtek ALC269
扬声器	两个
内置扬声器放大器	每声道 2 W
音量控制	媒体控制按钮, 程序菜单

通信	
网络适配器	千兆位以太网
无线	无线局域网 (WLAN) 无线广域网 (WWAN) 微波存取全球互通 (WiMAX) Bluetooth

端口和连接器	
音频	麦克风连接器, 立体声耳机/扬声器连接器
视频	15 针 VGA 连接器
网络适配器	RJ-45 连接器
USB	三个 USB 2.0 兼容连接器
内存卡读取器	3 合 1 内存卡读取器

驱动器	
硬盘驱动器	2.5 英寸 SATA, 2 HDD

显示屏	
类型	WSVGA (1024 x 600 像素) 和 HD (1366 x 768 像素), 高保真, 防眩光 (AG), 白色发光二极管 (WLED)
尺寸	10.1 英寸
有效区域 (X/Y)	
WSVGA	222.72 毫米 x 125.28 毫米 (8.76 英寸 x 4.93 英寸)
HD	222.73 毫米 x 125.22 毫米 (8.76 英寸 x 4.93 英寸)
尺寸	
高度	235.00 毫米 (9.2 英寸)
宽度	143.00 毫米 (5.6 英寸)
对角线	256.00 毫米 (10.1 英寸)
最大分辨率	262 K 色时为 1366 x 768
最大亮度	250 尼特
操作角度	
WSVGA	水平 — 40°/40°, 垂直 — 15°/30°
HD	水平 — 40°/40°, 垂直 — 10°/30°
刷新率	60 Hz
视角	
水平	40°/40°
垂直	13°/35°
像素点距	0.2148 毫米
水平	0.21750 毫米 x 0.20880 毫米
垂直	0.16305 毫米 x 0.16305 毫米

键盘	
按键数	美国: 83 个按键 英国: 84 个按键 巴西: 85 个按键 日本: 87 个按键
布局	QWERTY/AZERTY/Kanji

触摸板	
有效区域	
X 轴	60.40 毫米 (2.37 英寸)
Y 轴	34.00 毫米 (1.34 英寸)

电池	
类型	3 芯 “智能” 锂离子电池 (28 WHr) 6 芯 “智能” 锂离子电池 (56 WHr)
计算机关闭时的充电时间	1 小时内恢复电池上大约 80% 的电量 (在完全放电的电池上)
使用时间	电池的使用时间取决于使用条件。在某些特别耗电的情况下, 电池的使用时间将明显缩短。
使用寿命	约 300 次充电/放电周期
厚度	
3 芯	40.50 毫米 (1.59 英寸)
6 芯	48.13 毫米 (1.89 英寸)
高度	
3 芯	23.24 毫米 (0.92 英寸)
6 芯	42.46 毫米 (1.67 英寸)
宽度	
3 芯	204.00 毫米 (8.03 英寸)
6 芯	204.00 毫米 (8.03 英寸)
重量	
3 芯	185 克 - 190 克 (0.40 磅 - 0.41 磅)
6 芯	340 克 - 350 克 (0.74 磅 - 0.77 磅)
电压	11.1 VDC (6 芯和 3 芯)

温度范围	
运行时	0 °C 至 35 °C (32 °F 至 95 °F)
存放时	-40 °C 至 65 °C (-40 °F 至 149 °F)
币形电池	3 V CR2032 币形锂电池

交流适配器	
输入电压	100 VAC - 240 VAC
输入电流 (最大值)	1.5 A
输入频率	50 Hz - 60 Hz
输出功率	65 W
输出电流	4.34 A (4 秒脉冲时最大) 3.34 A (持续)
厚度	66.00 毫米 (2.59 英寸)
高度	16.00 毫米 (0.63 英寸)
宽度	127.00 毫米 (4.99 英寸)
温度范围	
运行时	0 °C 至 35 °C (32 °F 至 95 °F)
存放时	-40 °C 至 65 °C (-40 °F 至 149 °F)

物理规格	
高度	
不含触摸屏	22.50 毫米 - 39.90 毫米 (0.89 英寸 - 1.57 英寸)
含触摸屏	24.10 毫米 - 41.50 毫米 (0.95 英寸 - 1.63 英寸)
宽度	265.00 毫米 (10.43 英寸)
厚度	187.00 毫米 (7.36 英寸)
重量	
(3 芯电池, 不含触摸屏)	1.30 千克 (2.86 磅)
(6 芯电池, 不含触摸屏)	1.50 千克 (3.30 磅)

环境参数	
温度范围	
运行时	0 °C 至 35 °C (32 °F 至 95 °F)
非运行时	-40 °C 至 65 °C (-40 °F 至 149 °F)
相对湿度 (最大值)	
运行时	10% 至 90% (无冷凝)
非运行时	20% 至 95% (非冷凝)
海拔高度 (最大)	
运行时	-15.20 米至 3048 米 (-50 英尺至 10,000 英尺)
存放时	-15.20 米至 10,668 米 (-50 英尺至 35,000 英尺)
最大振动	
运行时	0.66 Grms (2 Hz - 600 Hz)
非运行时	1.30 Grms (2 Hz - 600 Hz)
注: 使用模拟用户环境的随机振动频谱测量振动。	
最大撞击	
运行时	110 G (2 毫秒)
非运行时	160 G (2 毫秒)
注: 在硬盘驱动器磁头归位和 2 毫秒半正弦波脉冲的情况下测量撞击。	

[返回目录页面](#)

拆装计算机

Dell™ Latitude™ 2120 服务手册

- [拆装计算机内部组件之前](#)
- [建议工具](#)
- [关闭计算机](#)
- [拆装计算机内部组件之后](#)

拆装计算机内部组件之前

遵循以下安全原则有助于防止您的计算机受到潜在损坏，并有助于确保您的人身安全。除非另有说明，否则在执行本文中所述的每个步骤前，都要确保满足以下条件：

- 1 您已经阅读了计算机附带的安全信息。
- 1 可以通过以相反的顺序执行拆卸步骤来装回或安装（如果组件是单独购买的）组件。

警告： 拆装计算机内部组件之前，请阅读计算机附带的安全信息。有关其它最佳安全操作信息，请参阅合规主页 www.dell.com/regulatory_compliance。

小心： 多数维修只能由经认证的维修技术人员执行。您只能根据产品说明文件中的授权，或者在联机或电话服务和支持小组的指导下，进行故障排除和简单的维修。由于未经 Dell 授权的维修所造成的损坏不包括在保修范围内。请阅读并遵循产品附带的安全说明。

小心： 为防止静电放电，请使用接地腕带或不时触摸未上漆的金属表面（例如计算机背面的连接器）以导去身上的静电。

小心： 处理组件和插卡时请小心。请勿触摸组件或插卡上的触点。持拿插卡时，应持拿插卡的边缘或其金属固定支架。持拿处理器等组件时，请持拿其边缘，而不要持拿插针。

小心： 断开电缆连接时，请握住电缆连接器或其推拉卡舌将其拔出，而不要硬拉电缆。某些电缆的连接器带有锁定卡舌；如果要断开此类电缆的连接，请先向内按压锁定卡舌，然后再断开电缆的连接。在拔出连接器的过程中，请保持两边对齐以避免弄弯任何连接器插针。另外，在连接电缆之前，请确保两个连接器的朝向正确并对齐。

注： 您的计算机及特定组件的颜色可能与本文中显示的颜色有所不同。

为避免损坏您的计算机，请在开始拆装计算机内部组件之前，执行下列步骤：

1. 确保工作表面的平整和整洁，以防止刮伤主机盖。
2. 关闭计算机（请参阅“[关闭计算机](#)”）。
3. 从相应的插槽中卸下所有已安装的 ExpressCard 或智能卡。
4. 如果已将计算机连接至诸如可选的介质底座或电池片等对接设备（已对接），请断开对接。

小心： 要断开网络电缆的连接，请先从计算机上拔下电缆，再将其从网络设备上拔下。

5. 断开所有网络电缆与计算机的连接。
6. 断开计算机和所有连接的设备与各自电源插座的连接。
7. 关闭显示屏并翻转计算机，使其上部朝下放在平整的工作表面上。

小心： 为避免损坏系统板，必须在维修计算机之前取出主电池。

8. 取出主 [电池](#)。
9. 翻转计算机，使其上部朝上。
10. 打开显示屏。
11. 按电源按钮以导去系统板上的残留电量。

小心： 为防止触电，请始终在打开显示屏之前断开计算机与电源插座的连接。

小心： 触摸计算机内部任何组件之前，请先触摸未上漆的金属表面（例如计算机背面的金属）以导去身上的静电。在操作过程中，请不时触摸未上漆的金属表面，以导去可能损坏内部组件的静电。

12. 卸下 [硬盘驱动器](#)。

建议工具

执行本文中的步骤时可能需要使用以下工具：

- 1 小型平口螺丝刀
- 1 0 号梅花槽螺丝刀
- 1 1 号梅花槽螺丝刀
- 1 小型塑料划片
- 1 闪存 BIOS 更新程序 CD

关闭计算机

小心： 为避免数据丢失，请在关闭计算机之前，保存并关闭所有打开的文件，并退出所有打开的程序。

1. 关闭操作系统：
 - 1 在 Windows® 7 中：

单击**开始** ，然后单击**关机**。

1 在 Windows Vista® 中：

单击**开始** ，然后单击**开始**菜单右下角的箭头（如下所示），再单击**关机**。



1 在 Windows® XP 中：

单击**开始**→**关闭计算机**→**关闭**。

关闭操作系统过程结束后，计算机将关闭。

2. 确保计算机和所有连接的设备均已关闭。如果关闭操作系统时，计算机和连接的设备未自动关闭，请按住电源按钮大约四秒钟以将它们关闭。

拆装计算机内部组件之后

完成所有装回步骤后，请确保在打开计算机前已连接好所有外部设备、插卡和电缆。

△ 小心：为避免损坏计算机，请仅使用专为此特定 Dell 计算机设计的电池。请勿使用专用于其他 Dell 计算机的电池。

1. 连接所有外部设备（例如端口复制器、电池片或介质底座）并装回所有插卡（例如 ExpressCard）。
2. 将电话线或网络电缆连接到计算机。

△ 小心：要连接网络电缆，请先将电缆插入网络设备，然后将其插入计算机。

3. 装回**硬盘驱动器**。
4. 装回**电池**。
5. 将计算机和所有连接的设备连接至其电源插座。
6. 打开计算机。

[返回目录页面](#)